

กับการแก้ปัญหาสังคม

เรื่อง: กองบรรณาธิการ *



จากวิกฤตการณ์ ทางเศรษฐกิจและสังคมในปัจจุบัน ส่งผลให้มีการอันเชิญพระราชดำริปรัชญาหลักเศรษฐกิจพอเพียง นำมาเป็นหลักการจัดทำแผนพัฒนาเศรษฐกิจและสังคมแห่งชาติ ฉบับที่ 9 และ ฉบับที่ 10 ซึ่งเป็นหลักในการดำเนินชีวิตที่พระบาทสมเด็จพระเจ้าอยู่หัวทรงพระราชทานแก่ประชาชนชาวไทย ให้นำหลักเศรษฐกิจพอเพียงไปประยุกต์ใช้ในการดำเนินชีวิต เพื่อเสริมสร้างครอบครัว ชุมชน ให้พึ่งตนเอง เท่าทันต่อการเปลี่ยนแปลงเศรษฐกิจ สังคม และวัฒนธรรมในยุคโลกาภิวัตน์

ทั้งนี้ ผู้ที่จะนำปรัชญาหลักเศรษฐกิจพอเพียงไปปฏิบัติจำเป็นต้องมีการศึกษา เพิ่มพูนความรู้ วิชาการ ตลอดจน ทักษะการนำหลักเศรษฐกิจพอเพียง ไปประยุกต์ใช้ในชีวิตประจำวัน ให้อยู่ได้กับสภาพการณ์ปัจจุบันอย่างถูกต้อง เหมาะสม และเป็นแนวทางในการแก้ปัญหาต่างๆ ในสังคม ไม่ว่าจะเป็นด้านเศรษฐกิจ ด้านสังคม และด้านวัฒนธรรม ดังนั้นปรัชญาหลักเศรษฐกิจพอเพียงจึงมุ่งเน้นให้คนทุกๆ คนเกิดความร่วมมือกัน ในสังคม ครอบครัว ชุมชน และสังคม

แนวทางการวิเคราะห์ให้น่าองค์ประกอบสำคัญ 5 ส่วน มาวิเคราะห์ร่วมกัน ได้แก่

1. ปัญหาสังคมในสถานการณ์การเปลี่ยนแปลงที่รวดเร็ว
2. กระแสพระราชดำริที่เกี่ยวข้องกับเศรษฐกิจพอเพียงและการสร้างชุมชนเข้มแข็ง
3. พัฒนาการการแก้ไขปัญหาชุมชน สังคม ด้วยเศรษฐกิจพอเพียง ในโครงการพระราชดำริ
4. การขับเคลื่อนเศรษฐกิจพอเพียงในทางปฏิบัติ
5. วัตรธรรมของชุมชนเข้มแข็ง ที่ใช้หลักการพึ่งตนเอง

ผลการวิเคราะห์

สังคมไทย ต้องปรับกระบวนทัศน์ใหม่ ปรับวิสัยทัศน์เป็น “สังคมมีความสุขอย่างยั่งยืนใช้หลักเศรษฐกิจพอเพียง ให้นำสู่การปฏิบัติได้ในทุกส่วน” เปลี่ยนการวัดความสำเร็จ เป็นเรื่องความสุขของประชาชน เปิดโอกาสให้ทุกส่วนเรียนรู้ วิสัยทัศน์ ยุทธศาสตร์ ของประเทศและนโยบายของรัฐบาล เพื่อขับเคลื่อนประเทศไปพร้อมๆ กัน ตั้งแต่ปัจเจกบุคคล องค์กรชุมชน ตำบล อำเภอ จังหวัด สถาบันต่างๆ ภาคธุรกิจและสังคมโดยรวม

ดังนั้น หลักเศรษฐกิจพอเพียงจึงเป็นปรัชญาการดำรงชีวิตเปรียบเสมือน การสร้างบ้าน หากบ้านไม่ปึกเสาค้ำมิให้แน่นหนาคงทนมักพังลงง่ายๆ ซึ่งคนทั่วไปมักมองไม่เห็นถึงความสำคัญของการสร้างฐานรากนี้ โดยการดำเนินชีวิตต้องการทำอะไรด้วยเหตุผล



1. การทำพอประมาณ
2. การมีเหตุผล
3. ทำอะไรต้องมีภูมิคุ้มกัน คือ ทำแบบมีหลักการ ทำตามขั้นตอนอย่างถูกต้อง

วัตถุประสงค์ของการศึกษา

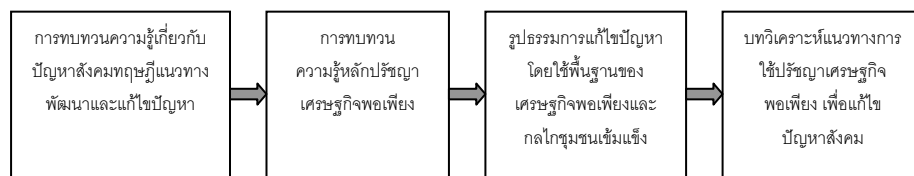
1. การศึกษาครั้งนี้ เพื่อสร้างความรู้ความเข้าใจที่ถูกต้อง เกี่ยวกับหลักปรัชญาเศรษฐกิจพอเพียง ตามแนวพระราชดำริกับการแก้ปัญหาในสังคม ให้ประชาชนทุกคนสามารถ นำหลักปรัชญาเศรษฐกิจพอเพียงไปประยุกต์ใช้ได้อย่างเหมาะสม
2. แนวทางการสร้างชุมชนและสังคมให้เข้มแข็ง รักษาความสมดุลของทุนและทรัพยากรในมิติต่างๆ ตลอดจนสามารถปรับตัว พร้อมรับการเปลี่ยนแปลงต่างๆ ได้อย่างรู้เท่าทัน และแก้ไขปัญหาสังคมต่างๆ ได้
3. เป็นการสร้างเสริมพลังทุกภาคส่วนให้สามารถพัฒนาไปได้หลากหลายรูปแบบ ภายใต้กระแสโลกาภิวัตน์



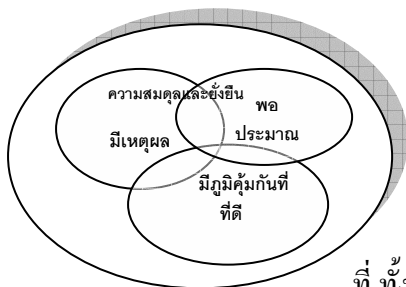
พอเพียงตามแนวพระราชดำริ

ขอบเขตของการศึกษาจะศึกษาถึง

1. “ปรัชญาเศรษฐกิจพอเพียงกับการแก้ปัญหาในสังคม”
2. การพัฒนาที่ยั่งยืนด้วยกระบวนการสร้างชุมชนเข้มแข็ง
3. การวิเคราะห์ (Analyze) และสังเคราะห์ (Synthesize) องค์ความรู้ข้อที่ 1 และ 2 มาเป็นแนวทางการใช้เศรษฐกิจพอเพียง เพื่อการแก้ไขปัญหาสังคม

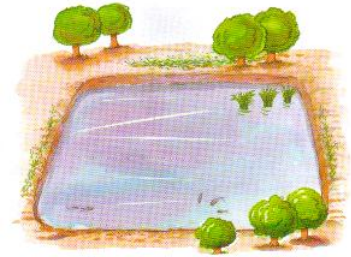


กรอบแนวคิดของปรัชญาเศรษฐกิจพอเพียง



หลักปรัชญาเศรษฐกิจพอเพียง อยู่ภายใต้กรอบแนวคิด “3 ห่วง 2 เงื่อนไข” กล่าวคือ 3 ห่วง ประกอบไปด้วย ความพอประมาณ ความมีเหตุผล และการมีภูมิคุ้มกันที่ดีในตัว โดยที่ ทั้งหมดนั้นอยู่ภายใต้เงื่อนไข 2 เงื่อนไข คือ การมีความรู้ และคุณธรรม ดำเนินกิจกรรมด้านต่างๆ อย่างสมดุล และให้ยั่งยืน

ความพอประมาณ หมายถึง ความพอดีที่ไม่น้อยเกินไปและไม่มากเกินไป โดยไม่เบียดเบียนตนเองและผู้อื่น เช่น การผลิตและการบริโภคที่อยู่ในระดับพอประมาณ จากพระราชดำรัสด้าน**ความประหยัด ประมาณ** รู้ว่าสิ่งใดควรจ่ายออกไป และสิ่งใดควรรักษาไว้ โดยใช้การประมาณ ทั้ง**ประมาณตน** และ **ประมาณสถานการณ์**



ความมีเหตุผล หมายถึง การตัดสินใจเกี่ยวกับระดับของความ พอเพียงนั้น จะต้องเป็นไปอย่างมีเหตุผล โดย พิจารณาจากเหตุปัจจัยที่เกี่ยวข้องตลอดจน คำนึงถึงผลที่ คาดว่าจะเกิดขึ้น จากการกระทำนั้นๆ อย่างรอบคอบ รู้จักประมาณตน และประมาณสถานการณ์ ประการสำคัญ คือต้องพิจารณาอย่างมีเหตุมีผล โดยใช้**ความเป็นกลาง** **เที่ยงตรง** **ปราศจากอคติ** พิจารณาเหตุผลได้รอบด้าน และมีการตัดสินใจอย่าง**รอบคอบ**ที่สุด



การมีภูมิคุ้มกันที่ดีในตัว จึงหมายถึง การเตรียมตัวให้พร้อมรับผลกระทบและการเปลี่ยนแปลงด้านต่างๆ ที่คาดว่าจะ เกิดขึ้นในอนาคตทั้งใกล้และไกล สามารถ ประมาณได้อย่างเหมาะสมเพราะ **ไม่ประมาท**มีการเตรียมพร้อม ตรวจสอบ การเปลี่ยนแปลงต่างๆ อยู่เสมอ เช่นเดียวกับการ มีภูมิคุ้มกันที่ดี อย่างเช่น **ความมีสติรู้** และ**ความสงบภายใน**อยู่เสมอ

พระเจ้าอยู่หัวพระราชดำรัสถึง**ความสามัคคี** ให้ยึดเหนี่ยวไว้ในยาม สังคมมีความเปลี่ยนแปลง ความสามัคคีก็คือภูมิคุ้มกันหนึ่ง ที่จะช่วยให้รับมือกับความเปลี่ยนแปลงที่เกิดขึ้น

นอกจากนี้การตัดสินใจ และการดำเนินกิจกรรมต่างๆ ให้อยู่ในระดับพอเพียงนั้น ต้องมี เงื่อนไข 2 เงื่อนไข คือ อาศัยความรู้และคุณธรรมเป็นพื้นฐาน **เงื่อนไข ความรู้** ประกอบด้วย**ความรู้รอบรู้**เกี่ยวกับวิชาการต่างๆ ที่เกี่ยวข้องอย่าง รอบด้าน **ความรู้รอบคอบ**ที่จะนำความรู้เหล่านั้น มาพิจารณาให้เชื่อมโยง กัน เพื่อประกอบการวางแผนและ**ความระมัดระวัง**ในขั้นปฏิบัติ **การ เรียนรู้** อย่างรอบด้านคือ การเรียนรู้ตั้งแต่ รู้ เข้าใจ และประยุกต์ หรือ บูรณาการใช้ รู้ คือ รู้ในหลักวิชาตามที่ได้ศึกษามาเป็นอย่างดี จากนั้นจึง นำมาพิจารณาให้เกิดการเข้าใจกลายเป็นความรู้ของตนเอง และนำไปปฏิบัติประยุกต์ใช้ให้เข้ากับสถานการณ์



เงื่อนไขคุณธรรม ประกอบด้วยความตระหนักในคุณธรรม **มีความ** **ซื่อสัตย์สุจริต** และ**มีความอดทน** มีความเพียร **ใช้สติปัญญา** ในการ ดำเนินชีวิต และคุณธรรมต่างๆ ที่ช่วยกำกับการดำเนินชีวิตให้อยู่ในครรลอง ที่เหมาะสม ไม่ว่าจะเป็น ความเอื้อเฟื้อเผื่อแผ่ ความ รับผิดชอบ ความ เสียสละ ฯลฯ



ก่อนที่จะทำปรัชญาเศรษฐกิจพอเพียงไปใช้ในการแก้ปัญหาชุมชน และสังคม ใครงอ
กล่าวถึง สถานการณ์ปัญหาสังคมในปัจจุบันก่อนที่จะนำเสนอแนวทางการแก้ไขต่อไป

สถานการณ์ปัญหาสังคม ในที่นี้จะแบ่งเป็น 3 ประเภท ได้แก่

1. ปัญหาเชิงโครงสร้าง
2. ปัญหาที่สั่งสม
3. ปัญหาที่มาจากผลกระทบโลกาภิวัตน์

1. ปัญหาเชิงโครงสร้าง

โครงสร้างประชากรไทยผู้สูงอายุ จะมีมากขึ้น เด็กจะน้อยลง คนวัยทำงานจะเริ่มลด
น้อยลง ตั้งแต่ พ.ศ. 2552 สังคมไทยจะเริ่มเข้าสู่สังคม
ผู้สูงอายุเต็มรูป อันหมายถึง สังคมมีภาระพึ่งพิงสูงขึ้นไป ดังนั้น
สังคมจะมีผู้สูงอายุจำนวนมากขึ้น

สภาพความเป็นเมือง ขยายตัวค่อนข้างสูง โดยเพิ่ม
จากร้อยละ 33 เป็น ร้อยละ 40 ในปี พ.ศ. 2533 ความเป็น
เมือง มีผลกระทบทางสังคมเชิงลบหลายด้าน เช่น
ความสัมพันธ์ ในครอบครัว สมาชิกในครอบครัวทั้งพ่อและ
แม่ทำงานนอกบ้าน ลูกถูกเลี้ยงด้วย TV คอมพิวเตอร์ เด็ก
อยู่กับเพื่อนมากกว่า



2. ปัญหาที่สั่งสม

ด้านการศึกษา เด็กไทยมีคุณภาพค่อนข้างต่ำ จำนวนปี
การศึกษา โดยเฉลี่ยของคนไทย ยังไม่ถึง 9 ปี ทั้งที่เมื่อสิ้นสุด
แผนพัฒนาเศรษฐกิจและสังคม ฉบับที่ 9 กำหนดไว้ 9.5 ปี
นอกจากนั้นยังพบเด็กเร่ร่อน เด็กไร้สัญชาติ เด็กถูกทอดทิ้ง
จำนวนมาก ไม่สามารถเข้าถึงระบบการศึกษา



ด้านสุขภาพ แม้ว่าจะมีหลักประกันสุขภาพ แต่คุณภาพ
การจัดบริการ ยังต้องปรับปรุงและพัฒนาต่อไป ที่สำคัญทำ
อย่างไรให้คนมีสุขภาพดี โดยไม่ต้องพึ่งพาโรงพยาบาลมากนัก
ควรเน้นให้ มีการออกกำลังกายสม่ำเสมอ

ปัญหายาเสพติด ปัจจุบันลดน้อยลงระดับหนึ่ง แต่มีการเปลี่ยนรูปแบบ การเสพและการ
เปลี่ยนแปลงด้วยชนิดอื่นๆ

3. ปัญหาที่มาจากผลกระทบโลกาภิวัตน์

สังคมไทยเป็นสังคมเปิดกว้าง ยอมรับสิ่งต่างๆ เร็วและมาก โดยขาดภูมิคุ้มกันที่เพียงพอ รับโดยไม่รู้เท่าทัน

กรอบแนวคิดของแผนพัฒนาเศรษฐกิจและสังคมแห่งชาติ ฉบับที่ 10

แผนพัฒนาเศรษฐกิจและสังคมแห่งชาติ ฉบับที่ 9 ได้นำปรัชญาเศรษฐกิจพอเพียงมาใช้ เป็นแนวทาง แต่แผนพัฒนาฯ ฉบับที่ 10 ได้นำกรอบเศรษฐกิจพอเพียงมาแปลงสู่การปฏิบัติ โดยยังคงให้ คนเป็นศูนย์กลาง การพัฒนา ให้มีความสำคัญกับการมีส่วนร่วมของทุกภาคี การพัฒนา เพราะฉะนั้น แผนพัฒนาฯ ฉบับที่ 10 จึงมิใช่มองเพียงบทบาทภาครัฐเท่านั้น แต่มองถึงภาคี การพัฒนาต่างๆ ซึ่งได้ร่วมกันสรุปวิสัยทัศน์ของแผนพัฒนาฯ ฉบับที่ 10 ว่า “สังคมมีความสุขอย่างยั่งยืน ใช้หลักปรัชญาเศรษฐกิจพอเพียง นำสู่การปฏิบัติ” และกำหนดเป็นยุทธศาสตร์ 5 ด้าน ดังนี้

ยุทธศาสตร์ที่ 1 พัฒนาคณะและสังคม ผู้สังคมภูมิปัญญาและการเรียนรู้ประกอบด้วย 5 แนวทางหลัก

แนวทางที่ 1 การพัฒนาเด็กตามวัย ด้านทักษะชีวิตและความรู้พื้นฐาน ต้องให้ความรู้

ผู้ปกครอง ตลอดจนส่งเสริมให้สามารถอยู่ร่วมกับผู้สูงอายุได้ สร้างการเรียนรู้ ด้านศีลธรรม จริยธรรม ด้วยการบ่มเพาะระดับครอบครัว เมื่อเด็กและเยาวชนเข้าสู่ระบบโรงเรียน ต้องได้รับการพัฒนาด้านสติปัญญา อารมณ์ สังคม และศีลธรรม

แนวทางที่ 2 การพัฒนาสมรรถนะและทักษะในการทำงาน เพื่อรองรับการแข่งขันของประเทศ เชื่อมโยงเศรษฐกิจและสังคมอย่างสมดุล เสริมทักษะการวิเคราะห์การทำงานเป็นทีม

แนวทางที่ 3 การเร่งสร้างกำลังคนที่เป็นเลิศ เพื่อสร้างนวัตกรรม องค์ความรู้ ด้านวิทยาศาสตร์และเทคโนโลยี เสริมขีดความสามารถในการแข่งขันด้านฐานความรู้ของประชากร

แนวทางที่ 4 การจัดการเรียนรู้ที่ต่อเนื่องและหลากหลาย จำเป็นต้องมีการจัดการความรู้ในระดับชุมชน ภูมิภาค และประเทศ ครอบคลุมหลายมิติ ทั้งภาคเศรษฐกิจ สังคม วัฒนธรรม ทรัพยากรธรรมชาติและสิ่งแวดล้อม

แนวทางที่ 5 การเสริมสร้างความมั่นคงในชีวิต ที่ครอบคลุมสุขภาพ การคุ้มครองทางสังคม ความปลอดภัยในชีวิตและการจัดสวัสดิการด้วยกระบวนการเรียนรู้

ยุทธศาสตร์ที่ 2 การเสริมความเข้มแข็งของชุมชน จะประกอบด้วยแนวทาง 4 แนวทาง

แนวทางที่ 1 การจัดการความรู้ และระบบการเรียนรู้ของชุมชน อย่างครบวงจร โดยเน้นให้ชุมชนมีโอกาสอย่างกว้างขวาง

แนวทางที่ 2 การสร้างความมั่นคงของมนุษย์ ซึ่งจะบูรณาการกระบวนการผลิตบน ศักยภาพ และความเข้มแข็งของชุมชนอย่างสมดุล เน้นการผลิตเพื่อการ บริโภคอย่างพอเพียง

แนวทางที่ 3 การเสริมสร้างศักยภาพชุมชน ในการอยู่ร่วมกับทรัพยากรธรรมชาติและ สิ่งแวดล้อมอย่างเกื้อกูลกัน

แนวทางที่ 4 พัฒนากลไกการขับเคลื่อน คุณภาพการพัฒนาชุมชน โดยใช้แผนแม่บท ชุมชน เป็นกลไกที่สำคัญ และพัฒนาสื่อเพื่อการพัฒนาให้มากขึ้น

ยุทธศาสตร์ที่ 3 การปรับโครงสร้างเศรษฐกิจให้สมดุล และสามารถแข่งขันในช่วงทศวรรษ แห่ง เอเชีย

ยุทธศาสตร์นี้มุ่งพัฒนาด้านการเงิน การคลัง และประสิทธิภาพการบริหารการเงิน การคลัง ตลาดทุน สถาบันการเงิน การจัดเก็บรายได้และการกระจายอำนาจการคลังสู่ท้องถิ่น

ยุทธศาสตร์ที่ 4 การพัฒนาบนพื้นฐาน ความหลากหลายทางชีวภาพและความมั่นคงของ ทรัพยากรธรรมชาติและสิ่งแวดล้อม

ความหลากหลายทางชีวภาพ เป็นจุดแข็งของประเทศไทย มีความได้เปรียบมากกว่า หลายประเทศ จึงกำหนดเป็นยุทธศาสตร์ขึ้นพร้อมกับการฟื้นฟูสภาพ ดิน น้ำ ป่า พื้นที่ ชายฝั่งทะเล และต้องเฝ้าต่อการพัฒนาคุณภาพชีวิต

ยุทธศาสตร์ที่ 5 การเสริมสร้างธรรมาภิบาลเพื่อการบริหารจัดการประเทศสู่ความยั่งยืน

กลไกต่างๆ ของรัฐ ต้องมีการปรับโครงสร้าง ให้มีการกระจาย การจัดสรรทรัพยากรสู่ ภูมิภาค ท้องถิ่น และชุมชน ด้วยระบบการบริหารยุทธศาสตร์แบบบูรณาการ

สังคมไทยที่พึงปรารถนา

สังคม คือ การอยู่ร่วมกัน การอยู่ร่วมกันด้วยดีเป็นสิ่งสำคัญที่สุด ฉะนั้นคนไทยต้องร่วมคิด ร่วมสร้างสังคม

ที่พึงปรารถนา

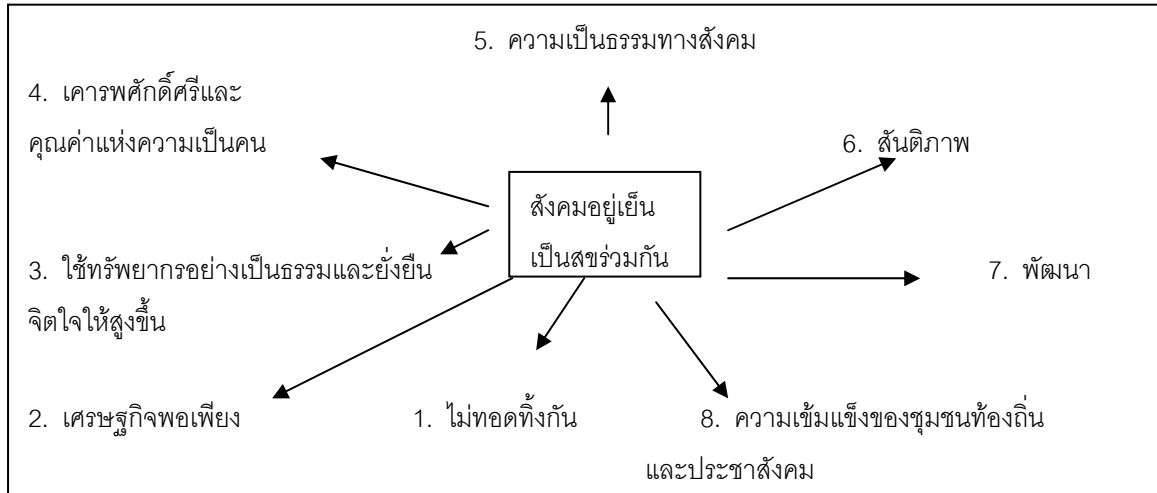
สังคมไทยที่พึงปรารถนา คือ สังคมที่ดีงามและอยู่เย็นเป็นสุขร่วมกัน

สังคมที่ดีงามและอยู่เย็นเป็นสุขร่วมกัน หมายถึง สังคมแห่งความพอเพียงและสันติ มีเศรษฐกิจ พอเพียง

ไม่ทอดทิ้งกัน มีความเป็นธรรม มีวัฒนธรรม มีคุณธรรม มีความเข้มแข็งทางสังคม และสามารถรักษาความ สมดุลในตัวเอง

หลัก 8 ประการ แห่งสังคมอยู่เย็นเป็นสุขร่วมกัน

สังคมที่อยู่เย็นเป็นสุขร่วมกัน มีหลัก 8 ประการ ตามภาพข้างล่าง ดังต่อไปนี้



1. เป็นสังคมที่ไม่ทอดทิ้งกัน
2. มีเศรษฐกิจพอเพียง
3. มีการใช้ทรัพยากรอย่างเป็นธรรมและยั่งยืน
4. มีการเคารพศักดิ์ศรีและคุณค่าความเป็นคนของทุกคนอย่างเท่าเทียมกัน
5. มีความเป็นธรรมทางสังคม
6. มีสันติภาพ
7. มีการพัฒนาจิตใจให้สูงขึ้น
8. ความเข้มแข็งของชุมชนท้องถิ่นและประชาสังคม

ปรัชญาเศรษฐกิจพอเพียง เป็นปรัชญาชีวิต “ชีวิตต้องรู้จักพอ” โดยธรรมชาติมนุษย์ มีปัญญามาก มีความต้องการไม่มีที่สิ้นสุด ดังนั้น การควบคุมความคิดให้รู้จักพอ จึงเป็นเรื่องสำคัญ

ผู้ที่ต้องการปฏิบัติตนอย่างเศรษฐกิจพอเพียง

- ต้องคิดให้ตรงกัน คือ ต้องรู้จักพอ เห็นความทุกข์ของการไม่รู้จักพอ ผู้รู้จักพอย่อมมีความสุขมากกว่า
ผู้ไม่รู้จักพอ ผู้ไม่รู้จักพอจะตื่นเตนในการหาทรัพย์และใช้จ่ายทรัพย์ จนครอบครัวไม่อบอุ่น
แตกแยก พักผ่อน
ไม่พอ จิตกังวล นอนไม่หลับ
- คนคิด รู้จักพอ ชีวิตสงบสุข ครอบครัวอบอุ่น กินอร่อย หลับสนิท ไม่ทุรนทุรายกับการแสวงหาทรัพย์
อย่างไม่รู้จักพอ

ลักษณะของการดำเนินชีวิตแบบเศรษฐกิจพอเพียง

- 1.) ต้องพึ่งตัวเองให้มากที่สุด
- 2.) ใช้ทรัพยากรที่มีอยู่ให้เกิดผลคุ้มค่าที่สุด
- 3.) ไม่ผลิตหรือบริโภคเกินกำลัง แสวงหาความพอเหมาะพอดีที่ได้สมควร
- 4.) ต่างมีส่วนร่วม ช่วยเหลือซึ่งกันและกัน

ข้อดีของการดำเนินชีวิตแบบเศรษฐกิจพอเพียง

1. มีความเครียดน้อยกว่าการดำเนินชีวิตแบบเศรษฐกิจการตลาด เพราะมีภาวะ หนี้สินน้อย ไม่ต้องทำงานเกินกำลัง
2. ไม่เกิดปัญหาเดือดร้อนจากปัจจัยภายนอก ราคาปุ๋ยแพงขึ้น ก็ไม่เดือดร้อน
3. เป็นอิสระจากอิทธิพลต่างประเทศ มีเสรีภาพทางเศรษฐกิจมากกว่าเศรษฐกิจการตลาด
4. ไม่มีปัญหาการตกงาน
5. ปังเจกบุคคลและสังคม สงบร่มเย็น แต่ละคนไม่เอาเปรียบกัน
6. ทรัพยากรธรรมชาติไม่ถูกทำลายอย่างรวดเร็ว เพราะไม่เร่งการผลิต

แต่ที่สำคัญข้อเสียของเศรษฐกิจพอเพียง คือ การปรับเปลี่ยนวิถีชีวิตจากเศรษฐกิจการค้า ซึ่งทำให้การเติบโตทางวัตถุของแต่ละคน ครอบครัวยุ และประเทศชาติช้า และทำให้ต้องหลุดจากกระแสการแข่งขันของโลก

ข้อเสนอแนะเชิงนโยบาย

1. หน่วยงานที่เกี่ยวข้องกับการพัฒนาต้องส่งเสริมความสัมพันธ์แบบปทุมภูมิในครอบครัวและชุมชน
2. รัฐจะต้องพัฒนากลไกเกี่ยวกับการพัฒนาให้อยู่บนพื้นฐานเศรษฐกิจพอเพียง
3. รัฐจะต้องพัฒนาสถาบัน พัฒนาผู้นำชุมชนตัวแบบกลุ่มชุมชนต่างๆ ที่ดำเนินการด้านเศรษฐกิจพอเพียง ที่สำเร็จแล้ว เพื่อนำสู่การขยายผล
4. รัฐจะต้องส่งเสริมให้มีการจัดทำแผนชุมชน โดยใช้หลักเศรษฐกิจพอเพียงเป็นหลักการของแผน
5. รัฐจะต้องส่งเสริมการพัฒนาความสมดุลระหว่างวัตถุกับจิตใจ
6. รัฐจะต้องส่งเสริม สนับสนุนให้ชุมชนเกิดการเรียนรู้หรือให้ชุมชนเรียนรู้ ด้านการดำเนินชีวิตแบบเศรษฐกิจพอเพียง
7. รัฐจะต้องมีการส่งเสริมศึกษาตัวชี้วัดการพัฒนาที่หลากหลาย
8. รัฐควรสนับสนุนกระบวนการพัฒนาที่เป็นรูปแบบการทำงานแบบพหุภาคี ซึ่งเอาคนและชุมชนเป็นศูนย์กลาง
9. ต้องมียุทธศาสตร์การพัฒนาคเด็ก เยาวชน และผู้ด้อยโอกาส มุ่งแก้ปัญหาอย่างครบ
10. รมรงค์ ส่งเสริม การใช้หลักเศรษฐกิจพอเพียง ในสถาบันการศึกษาและสถาบันทางศาสนา อย่างกว้างขวาง

ข้อเสนอแนะในเชิงปฏิบัติ

1. ควรมีการส่งเสริม สนับสนุนการรื้อฟื้น ฟันฟู และเพิ่มศักยภาพของครอบครัว ชุมชน ให้มีความเข้มแข็งสู่การพัฒนา การอยู่ดีมีสุข
2. ต้องร่วมกำหนดแนวทางการปฏิบัติการส่งเสริม การใช้หลักเศรษฐกิจพอเพียงในหลายระดับ ตั้งแต่ ปัจเจบุคคล ครอบครัว ชุมชน สถาบัน องค์กรประชาชน ภาคธุรกิจ ประเทศชาติ
3. ต้องร่วมมือหลายฝ่าย เพื่อส่งเสริมการพัฒนาคุณธรรม จริยธรรม ให้มากขึ้น
4. ควรมีการเพิ่มเติมศึกษา วิจัย ทูทางสังคม ทูมนุษย ให้ลึกซึ้งยิ่งขึ้น และควรศึกษาแนวทางการพัฒนามนุษย์ การแก้ไขปัญหาสังคมต่างๆ อย่างเป็นรูปธรรมชัดเจน

อย่างไรก็ตามหากทุกคนเริ่มต้นที่ตนเองน้อมนำแนวทางเศรษฐกิจพอเพียงมาใช้กับตนเองในการดำรงชีวิตแล้ว ขยายผลสู่คนใกล้ชิด ครอบครัว เพื่อนบ้าน แล้วสู่ชุมชน ในที่สุดสังคมนั้นๆ ร่วมมือกันยึดถือเป็นแนวปฏิบัติอย่างค่อยเป็นค่อยไป สังคมนั้นๆ ก็จะอยู่ร่วมกันอย่างร่มเย็น มีความเข้มแข็ง ปราศจากปัญหาสังคม มีเศรษฐกิจพอเพียง และมีความสุขอย่างที่ไม่ต้องเบียดเบียนใคร